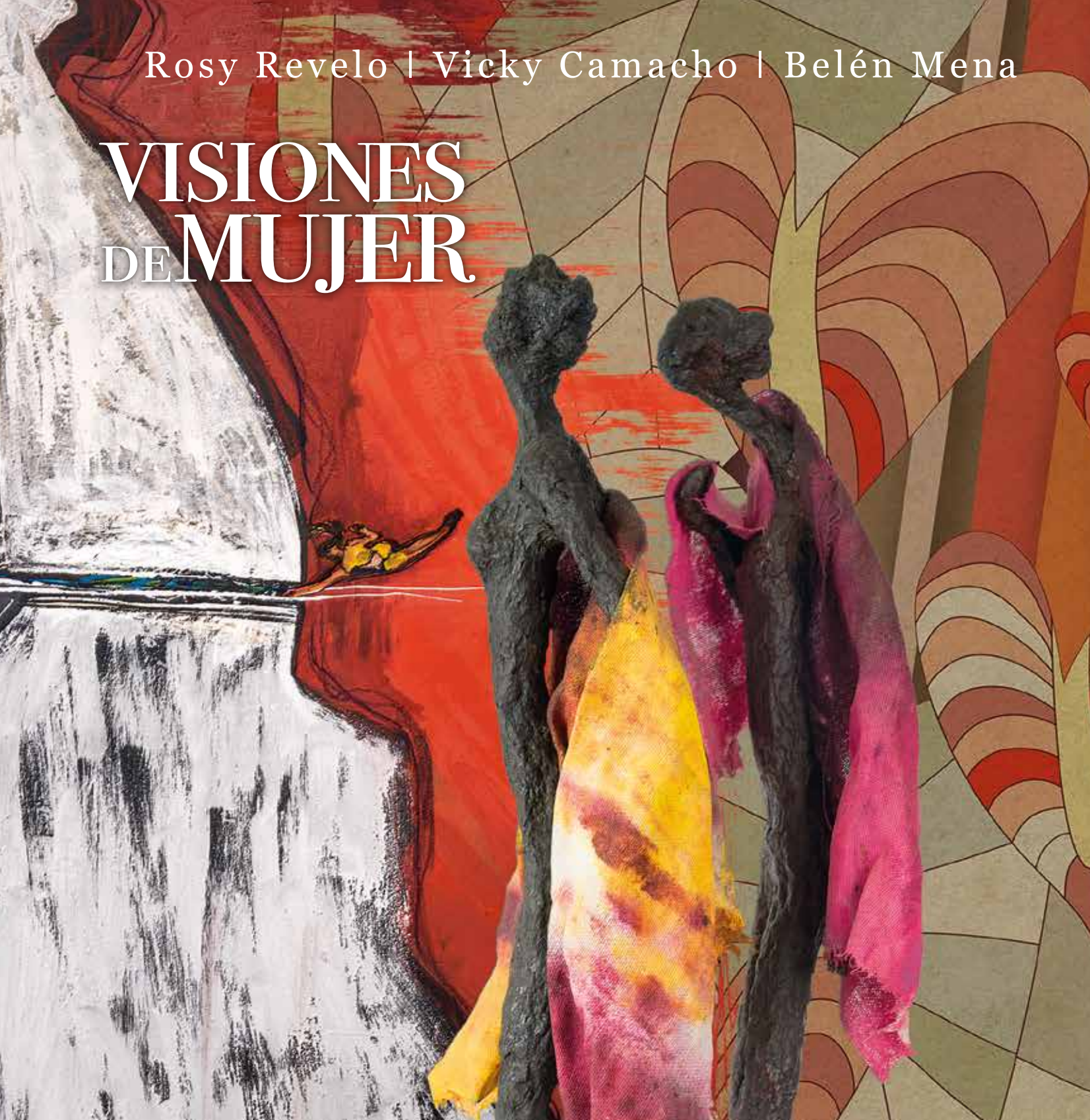


Rosy Revelo | Vicky Camacho | Belén Mena

VISIONES DE MUJER





VISIONES
DE MUJER

Diego Stacey Moreno
**Presidente de la Asociación de Funcionarios y
Empleados del Servicio Exterior, AFESE**

Coordinador General
Byron Morejón Almeida

Textos
Sonia Kraemer

Fotografía
Cristóbal Corral Vega

**Especial agradecimiento a Pablo Calero
de Global Transport Cía. Ltd.**

Impresión
Noción Imprenta
Quito-Ecuador

ISBN:

Quito, Ecuador. Agosto 2015.

Presentación

Una vez más, la Asociación de Funcionarios y Empleados del Servicio Exterior (AFESE) abre su “Espacio para el Arte y la Cultura” - de cuya creación nos congratulamos- para recibir, en esta oportunidad, la obra de tres artistas plásticas de gran prestigio en el panorama cultural nacional. Ellas son, Rosy Revelo, Vicky Camacho y Belén Mena.

“VISIONES DE MUJER” es el sugerente título de esta exhibición y revela claramente la propuesta que subyace en la decisión de haberla incluido en nuestro programa de cultura. Ante todo, se hace manifiesto el deseo de rendir un expreso homenaje a la mujer que, cada vez con mayor intensidad y potencia, se proyecta en las tareas de la creación estética y artística. Ello, sin olvidar a aquellas que, sobre todo a partir de mediados del Siglo XX en nuestro país, han dejado su impronta en la historia de nuestro arte, en la riqueza de nuestra artesanía, del diseño, de la joyería, la cerámica, y otras disciplinas.

Y, siendo como es -pues así fue concebido el “Espacio para el Arte y la Cultura de la AFESE”- un lugar en el que aspiramos promover la reflexión sobre diversos y profundos temas del arte y del pensamiento, deseáramos salir al paso de las cuestiones que pueda generar el título de la muestra, con lo que cabe la pregunta : ¿y por qué no llamar por oposición, de la misma forma, cuando se trate de una exhibición masculina, “visiones de hombre”?; y otra: ¿es que hombre y mujer tienen diversos modos de enfocar o interpretar algo? Todo ello frente a la evidencia de que, afortunadamente, hombres y mujeres somos seres complementarios, por naturaleza, verdad inobjetable y que mutuamente nos enriquece y recíprocamente nos compensa. Bien se puede atribuir a la mujer, el privilegio de que, ante todo, el proceso creativo es connatural a lo femenino. Tiene, además, la prerrogativa de poseer mayor predisposición a hacer más íntima y profunda su percepción de los seres, los elementos y la esencia misma de las cosas.

El arte debe generar preguntas, mas no respuestas y ahí radica su fascinación. Por ello, las consideraciones anteriores se formulan a manera de una “ponencia” que nos proponemos continuar desarrollando en futuras exhibiciones en las que tendremos la enriquecedora participación femenina, como la tuvimos ya en anterior muestra, con la obra de Felisa Lozano.

Ahora surge otra disquisición, en cuanto al término “Visiones”, que marca el título. Octavio Paz piensa que la contemplación que invita el arte, contribuye a interpretar los signos que a manera de puntos de partida nos conducen al “descubrimiento de otra realidad, sea esta la presencia o la vacuidad”. El arte va en “busca de significados”, con lo que la obra desvela la verdadera función del objeto que es la de ser puente entre el espectador y esa presencia a la que el arte alude, “siempre sin jamás nombrarla del todo”. Es a esto que llamamos interpretación, aquello que subyace en la locución “visiones”.

Por otro lado, según lo presentía Baudelaire, la pintura y, en general el arte, es lenguaje, por lo cual no corresponde intentar verbalizarlo y es, a través de esta percepción, que debemos interpretar la relación del artista con la obra y al espectador le corresponde

percibir las visiones que inspiraron al artista y el “sistema de signos” que ensaya proyectar.

En la presente exhibición “VISIONES DE MUJER”, ROSY REVELO, artista plástica prolífica, nos ofrece una obra que “toca nuestra percepción y nuestra esencia” según su propio enunciado, el mismo que se enriquece cuando afirma que lo que aspira es ver “la vida y la existencia de una manera sublime”, pues, tal vez “lo sublime habite en otro lugar (...) en el ser humano y sus desafíos”.

VICKY CAMACHO, escultora que dibuja en el espacio, artista de lo urbano, la ironía y estilización lineal. Rinde homenaje a lo cotidiano con su encanto y dificultades. La presencia y persistencia del ser humano y el hombre en tumulto o en asociación solidaria, son sus recurrentes temas. A veces, el aislado individualismo nos crea una atmósfera casi existencialista, con algún involucramiento con el impresionismo. Estas percepciones nos crean sus solitarias figuras, a pesar de estar unas junto a otras, en un apretujamiento agobiante. Una insoportable pero dócilmente aceptada masificación: la condición del ser humano contemporáneo.

BELÉN MENA, brillante diseñadora gráfica y artista visual de renombre internacional. De hecho, su famoso libro “PACHANGA” ha recibido importantes reconocimientos de proyección mundial.

Mereció el “Gold Award” en el International Forum of Design 2008 y nominado por el Art Directors Club, como el mejor libro del mundo, en el 2007. Adicionalmente, Belén fue nominada para el Latin Grammy Award 2013. En “Visiones de Mujer” presentamos dos pequeñas muestras de sus maravillosos y sutiles trabajos de “Pachanga”, así como de su colección “Selvática-Salvática”. Su compromiso con la ecología y la biodiversidad se pone de manifiesto en su poética obra. Es un verdadero privilegio contar con sus creaciones en nuestro *Espacio*.

El presente *catálogo* contiene, como en ocasiones pasadas, ilustrados ensayos de la Catedrática Sonia Kramer sobre las artistas que presentan a sus obras en nuestro *Espacio*. Debemos recordar que el *catálogo* que ahora presentamos, al igual que los anteriores, al ser coleccionables, tienen el propósito de contribuir a enriquecer los testimonios del arte ecuatoriano, que es otro de los propósitos de la AFESE.

Expreso mi agradecimiento a nuestro Coordinador General Embajador Byron Morejón Almeida, a la Catedrática Doctora Sonia Kraemer y al distinguido fotógrafo Cristóbal Corral, por la organización de la muestra y la edición de este importante *catálogo* coleccionable y por los esfuerzos que demandan estos emprendimientos.

De igual manera, hago llegar mi reconocimiento al personal de apoyo de la AFESE.

Diego Stacey Moreno
Presidente de la AFESE



ROSY REVELO

*“Como quien va hasta el fondo de sí mismo
y allí aprende a sentir que toda cosa es por dentro
un sereno cataclismo”*

Ludovico Silva.

Rosy Revelo (Ibarra, 1965) es una artista por antonomasia; desde sus primeros ensayos hasta sus trabajos más recientes, su obra está revestida de símbolos que se asocian a varias temáticas primordiales que abraza enérgicamente: el cuerpo, la memoria y la naturaleza. Apuesta por un trabajo que guarda una línea de homogeneidad simbólica y formal, pleno de coherencia y conciencia del Ser y su entorno.

Cuando, a través de la plástica, aborda el cuerpo, lo hace fundamentalmente desde una perspectiva no androcéntrica, y una de esas aproximaciones la concibe a través del concepto de la memoria que remite a la huella que dejamos en nuestro paso por el mundo. La trascendencia de ese rastro de

nuestros antepasados vive aún en nosotros y brinda un testimonio de su existencia para salvaguardar del olvido nuestros mitos más profundos: los arquetipos fundamentales. Esa continua búsqueda y también el apego a la tierra de la madre o la Madre Tierra, la Pachamama, Gea, la naturaleza primigenia que se refleja en ese contexto biodiverso que es el Ecuador. Y como su antítesis y complemento, aparece lo solar, que permanece en su obra como un mandala de la existencia misma que rodea y da vida.

“Al fin y al cabo”

La obra más reciente de la artista, que se evidencia en esta muestra, manifiesta una reivindicación del dibujo sobre el color que



queda esta vez en segundo plano. En un profundo reto de espontaneidad y franqueza, se deconstruye a sí misma y surge una nueva mirada. Desde el punto de vista conceptual y formal, esta orientación entre la esencia y la línea, apela a una relectura de su carácter habitual, donde las coordenadas son más que una simple ubicación en el espacio, la perspectiva se traslada a picados y contrapicados o a un enfoque muy amplio. A través del dibujo crea una obra autónoma con espacio propio, con un sentido y presencia en el arte actual. Demuestra una economía de recursos y vuelve a lo básico: a la línea, de la cual surge todo concepto y toda forma.

Este itinerario que aborda en cuatro momentos contextos variables, representa su propio periplo vital y unos cambios de horizonte y

de perspectiva para transitar al límite de lo sublime, que nos exhorta a experimentar una forma particular de sentimiento estético. Reflexiona metafóricamente acerca de la capacidad de concebir pensamientos elevados en lo emocional y expresa cualidades cuya causa reside en la magnitud que esta experiencia provoca.

Quizá lo sublime habite en otro lugar, yo lo descubrí en el ser humano y sus desafíos; porque somos lo que alcanzamos, lo que perdemos, somos un políptico de nuestras experiencias, de lo que siente el otro, y cómo encarnamos nuestro riesgo, nuestro cruce. “Al fin y al cabo somos lo que hacemos para cambiar lo que somos” –dijo Galeano–. Esta obra revela un punto de partida donde resaltan contrastes en el peligro sentido, reinventado, resignificado persistente. (Rosy Revelo, 2015).

Nada sostiene la caída, el tiempo se desgarrará en sus abismos, y sin embargo el pulso fugitivo se suspende en las repercusiones de la existencia. No puedo evitar citar a Octavio Paz cuando dice: “*El espejo que soy me deshabita: un caer en mí mismo inacabable al horror de no ser me precipita*”. Este compendio iconográfico está dedicado al ser humano y al dibujo, debido al potencial de su condición esencial, su representación conceptual y su práctica fundamental donde ambos convergen.

La más aguda intención de la pintura de Revelo es el develamiento de lo matérico como



un elemento vivo y eternamente cambiante, en perpetua transformación, siempre distinto, pero a su vez el mismo en todo momento. Los diálogos entre sus obras descubren un constante anhelo de enunciado filosófico que no puede expresarse de otro modo sino a través de la plástica pura. Siempre en esa transformación constante y a la vez con una profunda fidelidad a sí misma.

Su insoslayable búsqueda de la verdad nos confronta a través de la obra de arte como un proceso de conocimiento interior que la ha llevado a realizar una prolífica obra que ha

recorrido más de una veintena de exposiciones individuales y 80 colectivas alrededor de 22 países. Además, ha obtenido más de una docena de premios nacionales e internacionales que atestiguan una trayectoria pertinaz y fecunda.



VICKY CAMACHO

*“Los espejos se emplean para verse la cara;
el arte para verse el alma”.*

George Bernard Shaw .

Vicky Camacho (Quito, 1961) ha conquistado todo tipo de escalas y técnicas como artífice de su pasión que es la escultura. La idea de dibujar en el espacio y la voluntad de ceñirse a los límites de una disciplina compleja y hacerla evolucionar desde dentro han sido los *leitmotiv* de su vida.

La artista trabaja indistintamente en técnicas disímiles como el metal, el papel o la cerámica. Aunque todas estas técnicas son aditivas, la cerámica es la condición primera de la escultura, además captura los 4 elementos haciéndolos uno en esta fusión alquímica, y como dijo Rodrigo Villacís, *“guarda el mensaje de los antepasados, como las caracolas guardan las voces del mar”*. Por

el contrario, la suelda del metal es un método mucho más industrial que desplaza aquellas sutiles prácticas que sirvieron para diferenciar el arte de los oficios mecánicos. Uno de los precursores del abandono de lo tradicional para iniciar con medios industriales fue Pablo Gargallo a partir de 1912 y tiene una sorprendente continuidad hoy en día, pues se han incorporado al arte la forja, la hojalatería, la soldadura, que tal como nos dice el historiador del arte Javier Maderuelo:

Nos sugieren la utilización de otro verbo: “construir”, lo cual supone pensar, proyectar y prever de antemano materiales heterogéneos que hay que medir, cortar y ensamblar con precisión. En pocas palabras, hay que utilizar

otro tipo de mentalidad creadora, otras maneras de comprender el hecho escultórico que, en algunos casos, se aproximan a los modos de concebir la obra arquitectónica. (2012).

Las obras de Vicky apuntan, por un lado, a una extrema estilización, muy al estilo existencialista de Alberto Giacometti, autor de esos “*contornos en movimiento*” que parecen surgir de la nada -como los llamó Sartre- y luego en otro sentido, tiende a una búsqueda de escenas habituales llenas de ironía y humor, que apuntan más hacia la esfera de lo cotidiano y con una referencia clara a lo local.

Otro rasgo ineludible de la escultura de Vicky Camacho es la representación de las *figuras humanas*. Monotemáticamente, la escultura clásica ha tratado el cuerpo humano, solo o formando grupos con otros cuerpos,



pero en este caso encontramos esencialmente grupos de cuerpos que se yuxtaponen y un dominio del espacio vacío como fondo que se incluye. Estos cuerpos generalmente apuntan a la masa, al ser urbano que habita y comparte el espacio público en soledad. La soledad en la multitud es una de las características del hombre moderno. La aglomeración de pasajeros en un bus, o un grupo de ciclistas tratan de un complejo aspecto del ser humano contemporáneo: vivimos cada vez más rodeados de otras personas, en espacios confinados, y, sin embargo, nuestra soledad esencial, esa alienación y disgregación con el entorno en una sociedad post-industrializada es potencialmente mucho más álgido.

En un texto sin fecha que escribió el famoso artista español Julio González sobre la escultura de Picasso y la refundación de esta técnica en la modernidad, plantea que para él el problema que debe superar la escultura no reside en cuestiones de armonía o equilibrio, cualidades que, por otra parte, definen al arte clásico, sino en conseguir un “*matrimonio entre material y espacio, a través de la unión de formas reales con formas imaginarias*”. Considero que en Vicky Camacho estas cualidades encajan perfectamente. Una de las razones del éxito de estas obras radica en que no transgrede lo que ha sido esencial en la escultura a lo largo de su historia. La crítica y teórica del arte Rosalind Krauss puntualizó con gran certeza que “*la escultura tiene su propia*



lógica interna, un particular conjunto de reglas que, aunque pueda aplicarse a distintas situaciones, no puede modificarse demasiado”.

La escultura es la captación de lo tridimensional, desafía al tiempo, hace visible lo invisible, materializa la piel del mundo en presencias resonantes; a través de la luz esculpe

al viento, una mirada palpa lo etéreo a través de la piedra perpetua, el fuego da energía a la forja del metal o a partir de la escritura hecha de barro plasma el polvo de los sentidos, esa conversación con el silencio. El ojo interior se dilata y un cosmos de vértigo e ímpetu emerge bajo la faz del hacedor de sueños: surge la obra.



BELÉN MENA

*“Del mismo modo que la luz atrae a la polilla,
la verdad divina seduce al alma humana;
así este insecto es un símbolo de la búsqueda de la verdad”.*

Del libro: Signos y Símbolos (Leopoldo Blume ed.)

Belén Mena (Quito, 1972) es diseñadora gráfica y artista visual. Su pasión se enfoca en la fotografía, el arte y el diseño, particularmente en el diseño editorial orientado a los libros de mesa como objetos artísticos. Aunque Belén nació en este páramo de asfalto que es Quito, creció en el campo, frente a un mundo desnudo, sin poses, rodeada de la tierra y del espacioso y prístino cielo de la sierra ecuatoriana, jugó al lado del viento y del sol, de esa manera desarrolló un profundo amor a la naturaleza desde muy corta edad.

Belén es la autora de Pachanga, un libro que explora el mundo de las polillas como recurso visual y lo aplica como base para analizar de forma bidimensional las posibilidades compositivas, geométricas y cromáticas de estos insectos.

La artista quedó cautivada por los intensos colores y los barrocos patrones rítmicos de las mariposas nocturnas de los bosques nublados y subtropicales del Ecuador. La investigación preliminar para desarrollar la obra fue un estudio complejo durante incontables noches sin luna en los bosques de la Ruta Verde, del noroccidente de Quito, zona reconocida mundialmente por ser una de las más abundantes en biodiversidad.

La colección Pachanga ha representado más de 300 especies diferentes de polillas, cada una con rasgos únicos y espléndidos.

Por las noches se oye el aleteo de estos insectos nocturnos que buscan desesperadamente la luz; la hora es alta, el pálido encaje calcáreo se refleja en las paredes de una

gasolinera solitaria. En un parpadeo todo se precipita, ese infinito peso de la luz atrae a una mortalidad transparente, al abismo, a las mariposas nocturnas.

La artista comenta cómo muchos de sus amigos y familiares pensaban que ella estaba fuera de sus cables cuando empezó a hacer esta investigación. Ella conducía una hora y media de distancia desde la ciudad a las 9 de la noche para llegar al bosque nublado. Allí, sola, en medio de la nada, tomaba cada sesión un promedio de 200 a 300 fotos hasta aproximadamente las 3 de la mañana. Luego, vino la edición del material fotográfico, ella escogía las fotos más nítidas para generar las obras de arte a partir de ellas. El proceso consta de desarrollar una representación vectorial y una serie de secuencias patronales a partir de un módulo y luego los diseños inspirados en cada polilla. También, considera el movimiento de estos seres alados que buscan la luz artificial en la noche y recrea la belleza de sus alas. Algunos patrones tienen una impresión geométrica, limpia, minimalista, mientras que otros cuentan con intrincados detalles. El rescate de este recurso gráfico le permite generar formas que tienen movimiento y ritmo con un efecto visual único para cada aplicación.

Es como si existiera una matemática oculta en el diseño, que tiende siempre a establecer un balance capaz de acomodarlos en cualquier entorno, trayendo una dosis

de armonía al caos.(...) Debe ser por eso que el diseño, inspirado en formas naturales, retiene un encanto incuestionable que conserva su vigencia más allá de las tendencias. (Belén Mena)

También podemos ver una pequeña muestra de su colección Salvática-Selvática, cuya intención es crear

conciencia en el público ante el conflicto de la explotación de los recursos naturales en nuestras selvas desde la belleza de lo visual. En cierto sentido, la apreciación de este entorno genera una conciencia ecológica y de conservación de la biodiversidad. La exuberancia en la representación de estos estratos insondables, la savia del ecosistema, los profundos enigmas que atesoran estos hábitats, se forjan en un estilo sensitivo que invoca a lo lúdico.

Desde 1992 Belén Mena ha diseñado 60 libros de mesa-tipo objeto para varios autores. Ha sido co-autora de varias publicaciones en el ámbito de la conservación como *Une Autre Terre, Sapos, Huellas de Mar y Biota*

Máxima. Su libro *Pachanga* ha recibido importantes reconocimientos a nivel internacional, tales como el *Gold Award* en el IF (*International Forum of Design*) 2008, además de ser nominado por el *Art Directors Club* como mejor libro del mundo en el 2007. Ha sido editado en varios idiomas. Asimismo, Belén Mena fue nominada al *Latin Grammy Award 2013* por mejor diseño de empaque por el libro y álbum musical *De Taitas y De Mamas*.



*Sonia Kraemer (Mar del Plata, 1976) es Doctora en Historia del Arte (Universidad de Salamanca), también ha realizado una Maestría en Filosofía China (Universidad San Francisco de Quito en cooperación con la Universidad de Beijing), una Especialidad en Lenguas y Culturas de India e Irán antiguos (Universidad de Salamanca) y una Licenciatura en Letras, mención Historia del Arte (Universidad de los Andes). Actualmente es curadora y trabaja como profesora e investigadora en la Universidad San Francisco de Quito (USFQ).

ROSY REVELO

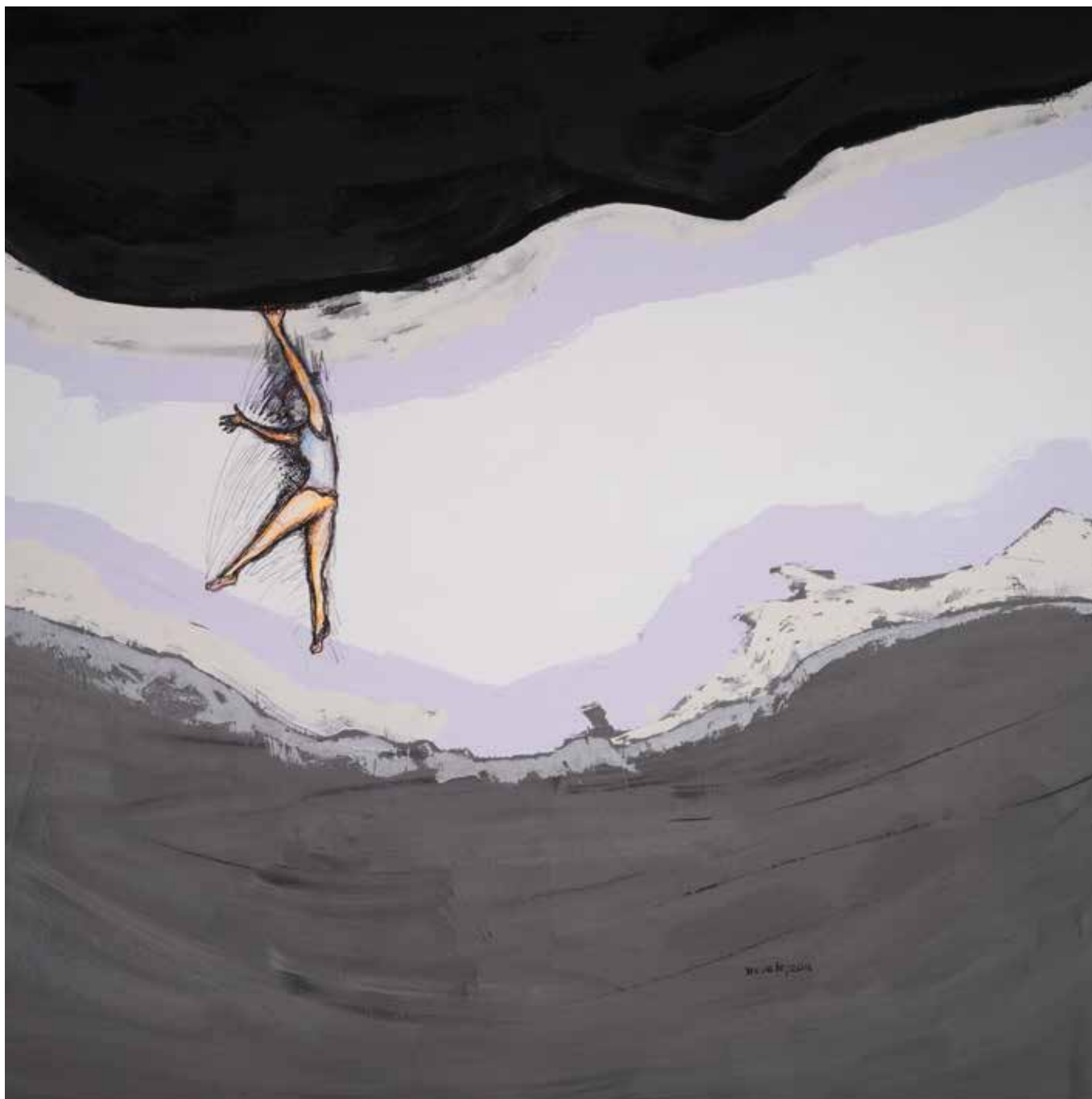


de la colección AL FIN Y AL CABO mixta, óleo, acrílico sobre lienzo, 200 x 200 cm. 2015

ROSY REVELO



de la colección AL FIN Y AL CABO mixta, óleo, acrílico sobre lienzo, 200 x 200 cm. 2015



de la colección AL FIN Y AL CABO mixta, óleo, acrílico sobre lienzo, 200 x 200 cm. 2015

ROSY REVELO



de la colección AL FIN Y AL CABO mixta, óleo, acrílico sobre lienzo, 130 x 130 cm. 2015



de la colección AL FIN Y AL CABO mixta, óleo, acrílico sobre lienzo, 130 x 130 cm. 2015

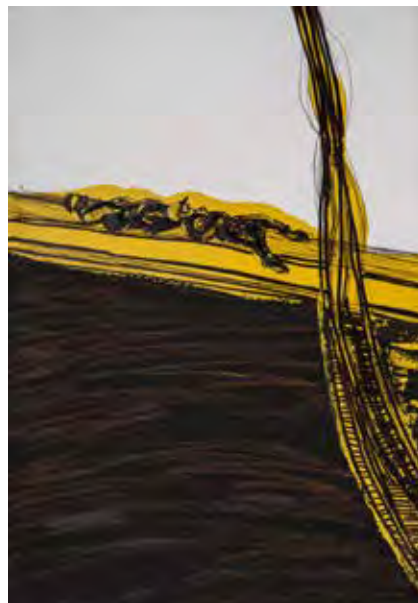
ROSY REVELO

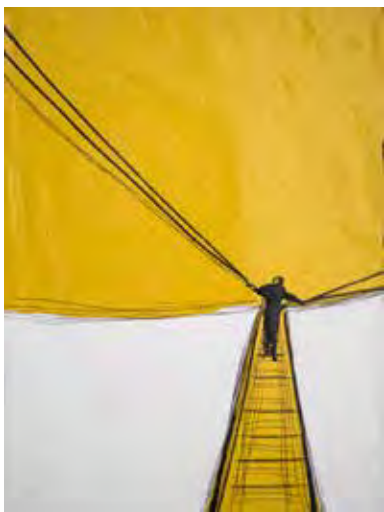


de la colección AL FIN Y AL CABO mixta, óleo, acrílico sobre lienzo, 120 x 60 cm. 2007



ROSY REVELO





de la colección AL FIN Y AL CABO mixta, políptico. 2015

VICKY CAMACHO



BALCÓN cerámica, metal y piedra, 26 x 60 x 12 cm. 2011



VICKY CAMACHO



RELAX metal, madera y piedra, 17 x 60 x 13 cm. 2014



SESERIBÓ *metal, 90 x 80 x 10 cm. 2008*

VICKY CAMACHO



ESCRITORA homenaje a Nela Martínez *papel, metal y piedra, 60 x 48 x 20 cm. 2008*



ESCRITOR homenaje a Joaquín Gallegos Lara *metal y piedra, 48 x 68 x 15 cm. 2008*

VICKY CAMACHO



PASEO metal y piedra, 53 x 83 x 33 cm. 2013



AMONTONADOS *metal y piedra, 30 x 12 x 12 cm. 2014*

VICKY CAMACHO



PELOTÓN *metal y piedra, 15 x 67 x 12 cm. 2014*



VICKY CAMACHO



EN LA ÚLTIMA ENTRAN SEIS *papel, metal y piedra, 140 x 45 x 45 cm. 2012*



DESFILE DE MODAS *papel, metal y piedra, 41 x 31 x 16 cm. 2012*

VICKY CAMACHO



DANZANDO *metal y piedra, 25 x 120 x 14 cm. 2014*



BELÉN MENA



ANTURIOS *arte digital, de la serie Salvática - Selvática.*

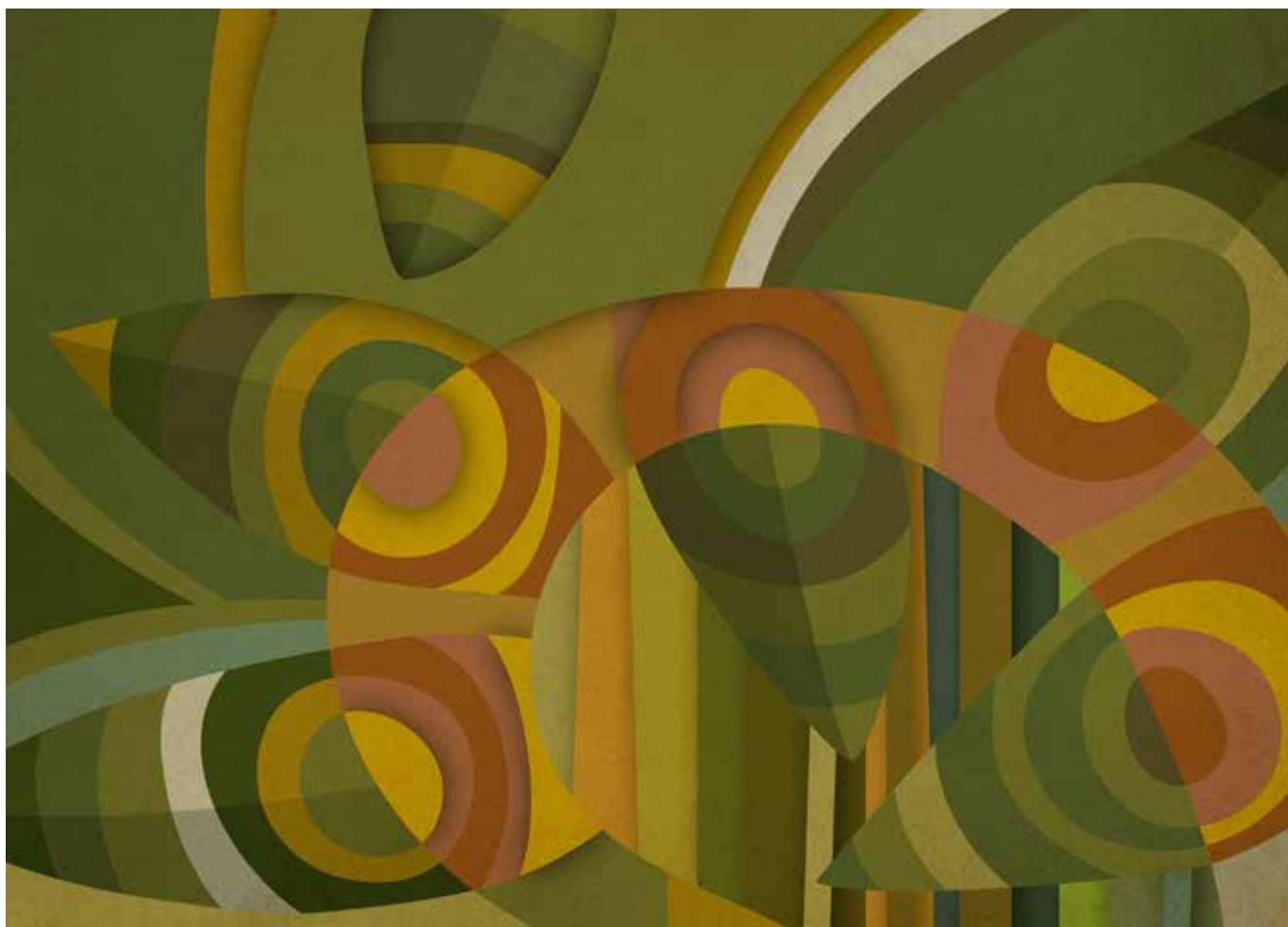


SEMILLAS arte digital, de la serie Salvática - Selvática.

BELÉN MENA

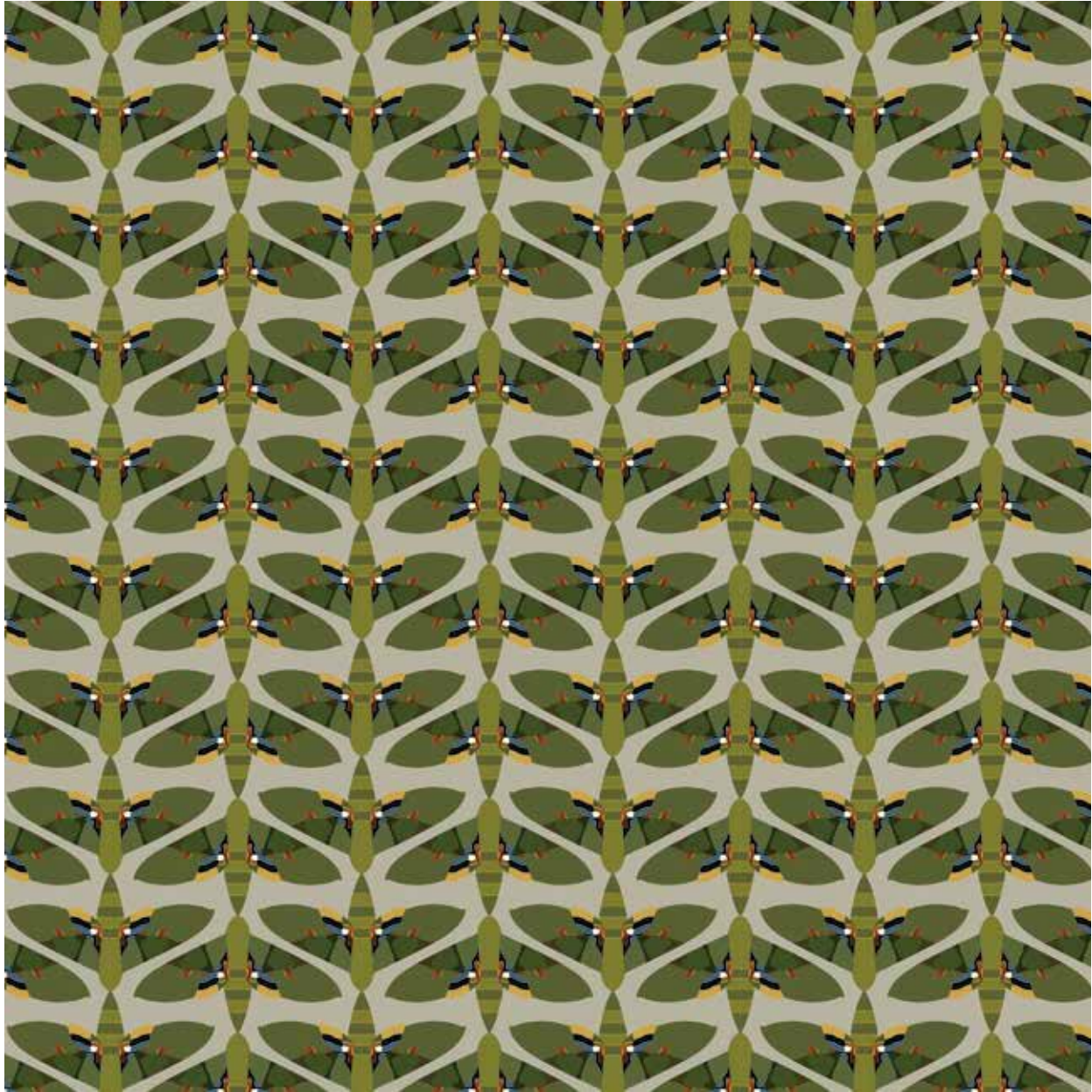


BICHOS arte digital, de la serie Salvática - Selvática.

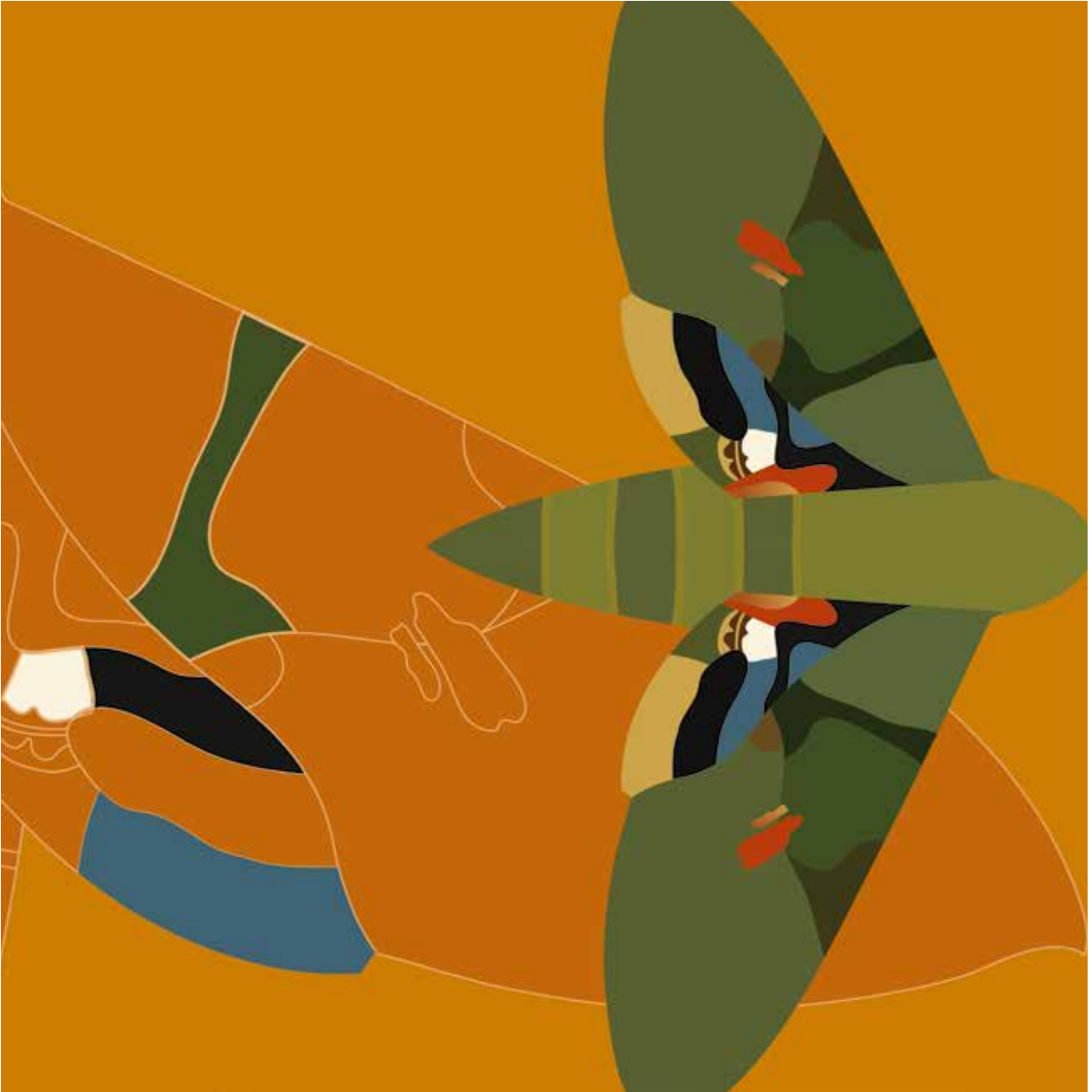


SERPIENTE *arte digital, de la serie Salvática - Selvática.*

BELÉN MENA

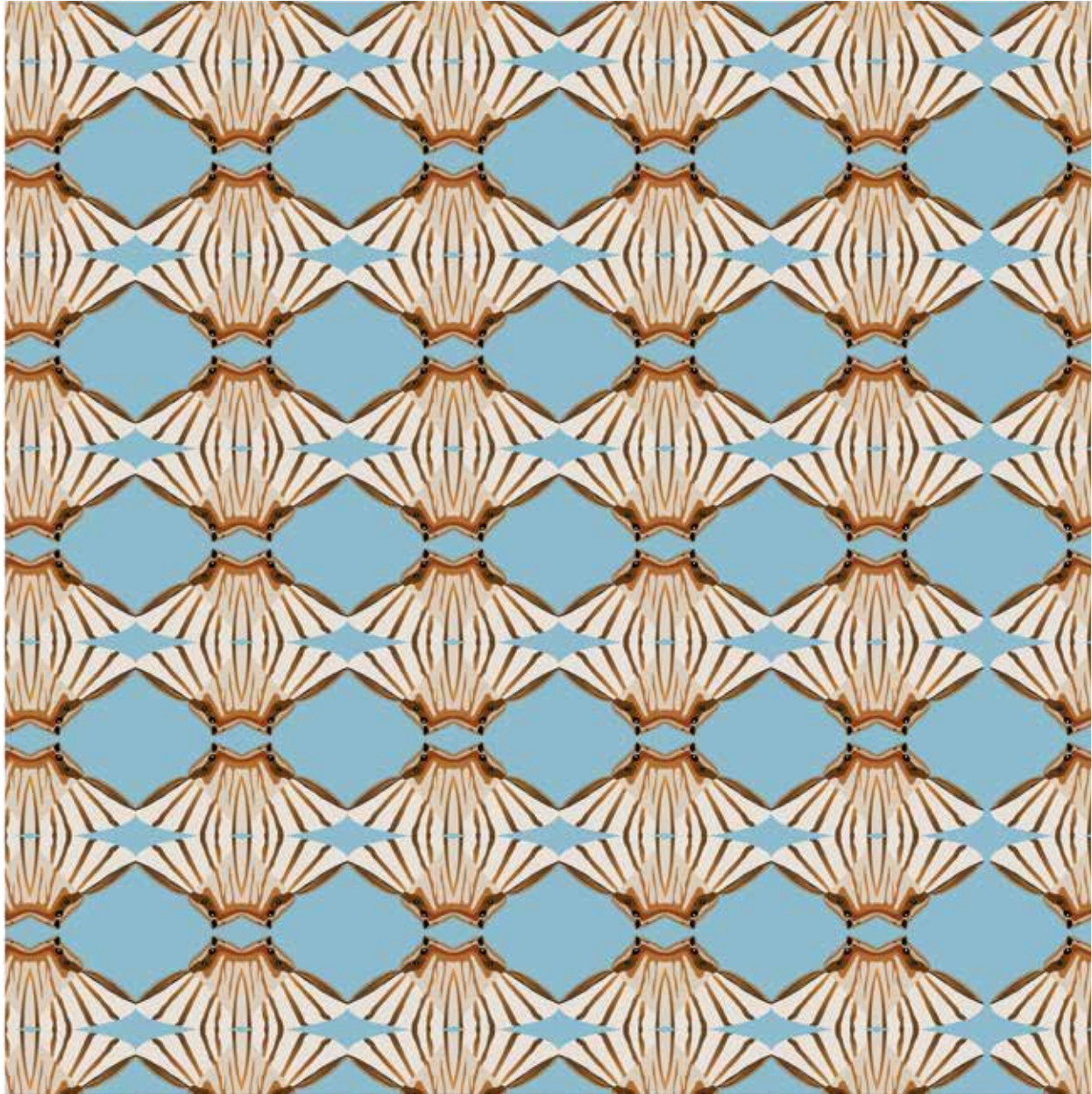


S/T arte digital, de la serie Pachanga.



S/T arte digital, de la serie Pachanga.

BELÉN MENA



S/T arte digital, de la serie Pachanga.



S/T arte digital, de la serie Pachanga.

ROSY REVELO

ESTUDIOS:

- 2014 Ph.D. Doctora en Investigación y Creación en Arte. Universidad del País Vasco (UPV)
- 2007 Diplomado en Estudios Avanzados en Cultura, Estética y Valores. Universidad del País Vasco (UPV)

PREMIOS:

- 2014 Premio Reconocimiento “Sello de Transparencia 2013” LOTAIP. Ecuador.
- 2011 I Bienal Internacional de Gravura Santos. Artista seleccionada. Brasil.
- 2010 TRIENNAL de CHAMALIERES. Premio Mundial de la Estampa y del Grabado Original Francia.
- 2009 Premio ACQUI, Biennale Internazionale per l’Incisione. Grabado. Italia.
- 2008 III Premio de Grabado “Ciudad de Orduña” Grabatuen Urduña. Urdañako UDALA.
- 2006 Primer Premio “II BIENAL DE ARTE NO VISUAL” I. Municipalidad de Guayaquil.
- 2005 Primera Finalista “XVI Concurso Internacional de Pintura Aterpe, Beasain” País Vasco, España.
- 2003 VIII Bienal Internacional de Pintura, Cuenca. Salón Nacional de Arte ICONOFILIA.
- 2001 Premio “III Concurso Nacional de Pintura SOS Aldeas Kinderdorf International Care”.
- 1990 Medalla de Oro. Primer Premio en Pintura “Salón Nacional Ilustre Municipio de Quito”.
- 1989 Primera Mención de Honor en Témpera, Salón Nacional Ilustre Municipio de Quito.
- 1988 “Premio París”, Primera Mención de Honor. Alianza Francesa.
- 1988 Primera Mención de Honor en Grabado. “Salón Nacional”, Ilustre Municipio de Quito.

EXPOSICIONES PERSONALES:

- 2014 “WARMIGRAFIK”: Rosy Revelo. Museo del Grabado. Fundación Garza Roja. Guayaquil.
- 2012 “EROS-IONES” Naturaleza, Ancestro, Eros. Alianza Francesa, Quito.
- 2011 “ANTOLOGÍA: Rosy Revelo”. Presidencia de la República del Ecuador. Quito.

- 2008 “FINITA INFINITA” Homenaje XXVII aniversario de Fundación del Museo de Arte Moderno, Cuenca.
- 2007 “FINITA INFINITA” Alianza Francesa, Guayaquil, Club de la Unión. Quito.
- 2007 “ESPACIOS HABITADOS” Casa de la Cultura Ecuatoriana Benjamín Carrión.
- 2007 “ESPACIOS HABITADOS” Museo Nahím Isaías Banco Central del Ecuador (BCE).
- 2007 “ESPACIOS HABITADOS” Museo Bahía de Caráquez Banco Central del Ecuador (BCE).
- 2005 “ETNIA”. ELA Espacio Latinoamericano, Bruselas, Bélgica.
- 2004 “ORÍGENES” Casa de la Cultura Ecuatoriana “Benjamín Carrión” Quito.
- 2004 “ORÍGENES” Centro de Estudios Interamericanos “CEDEI” Cuenca.
- 2004 “ORÍGENES” Salón Carlos V, Hondarribia, Gipuzkoa.
- 2004 Arte Latinoamericano: “El color más allá de las fronteras” Universidad Católica Lovaina, Bélgica.
- 2004 Art Gallery X-IST Gallery, Sydney Australia.
- 01-02 “HERITAGE” Yale University, Connecticut, Weathersfield Art Festival, Heritage, Hartford USA.
- 1999 “TIERRA INCÓGNITA” Frontón Galería, Tolosa, Gipuzkoa. Arte Taller Galería, Quito.
- 1998 “Rosy Revelo” Galería de Arte Nesle, París, Francia.
- 1996 “Rosy Revelo” Canning House, Londres, Inglaterra.
- 1993 “Rosy Revelo” Centro de Arte L’Art, Quito, Ecuador.
- 1990 “Rosy Revelo” Museo Moderno Casa de la Cultura Ecuatoriana Benjamín Carrión, Quito.

EXPOSICIONES COLECTIVAS:

1990 - 2014.

Ochenta exposiciones entre Bienales y Trienales a nivel nacional e internacional en los siguientes países Ecuador, Brasil, China, Canadá, México, Perú, Cuba, Chile, Holanda, Italia, Rusia, Mongolia, Costa Rica, Bélgica, Luxemburgo, Francia, España, Estados Unidos, Venezuela, Suiza, Argentina y Australia.

VICKY CAMACHO

ESTUDIOS:

Egresada de la Universidad Central del Ecuador.
Especialización Grabado- Escultura.

PREMIOS:

EXPOSICIONES PERSONALES:

- 1989 Galería Arkana: Cerámica Galería Artes del Fuego.
- 1999 Galería del Cráter del Pululahua.
- 2001 La Galería.
- 2003 Seseribó. Aniversario de la Salsoteca.
- 2008 Fusión Escultura – Joyería. Galería Pomaire, Casa de Alado.
- 2012 Exposición de Escultura. Colectivo de Arte Cienfuegos.

EXPOSICIONES COLECTIVAS:

- 1983 Exposición de Egresados de la Facultad de Artes UC. Colegio de Arquitectos.
- 1984 Exposición Arto Arte, La Galería.
- 1985 Exposición Homenaje a la Mujer, Casa de la Cultura Benjamín Carrión.
- 1987 Exposición Siete Escultores. Galería Auriga.
- 1988 Primera Muestra de Escultura Contemporánea. Galería Arkana.
- 1990 Muestra de Escultura Contemporánea. Alianza Francesa.
- 1995 “Arte para Todos”. Taller de Escultura Las Cuadras, Casa de la Cultura Benjamín Carrión.
- 2005 Subasta por una educación alternativa Casa Humboldt.
- 07-13 Exposiciones con el colectivo de arte Cienfuegos (muestras nacionales e internacionales)
- 2007 Primera gran subasta CAPP. Swissotel.
- 2007 Esculturas en metal. Cartagena de Indias, Colombia.
- 2008 Exposición Capp. Casa de la Cultura Benjamín Carrión.
- 2009 Subasta tema Agua.
- 2009 Esculturas en metal. Monterrey, México.

- 2010 Exposición del Capp. Villa Carmen Sangolquí.
- 2012 Liberarte Ministerio de Cultura del Ecuador.
- 2013 Festival de Arte Centro de Promoción Artística.

ESCULTURA MONUMENTAL URBANA:

- 1991 “Equilibristas”. Túnel de San Juan. Quito.
- 1992 “Carrera de Bicicletas”. Av. Mariana de Jesús. Quito.
- 93-94 “La disputa”. Circunvalación Valle de los Chillos. Quito.
- 1995 “Banda de Jazz”. Avenida Alonso de Angulo. Quito.
- 1997 “Estibadores Portuarios”. La Puntilla. Guayaquil.
- 2011 “Solidaridad”. Polígono San Pablo. Sevilla, España.
- 2012 “Alegría”. Ambato.

BELÉN MENA

Esta importante diseñadora ecuatoriana dirige su propio estudio dedicado a la asesoría en sistemas de comunicación integral, imagen corporativa y marcas. Tiene una amplia experiencia en diseño editorial enfocado específicamente a libros de mesa, fotografía y arte desde 1992.

Ha diseñado más de 70 libros. Es co-autora de varias publicaciones en el ámbito de la conservación como *Sapos*, *Huellas de Mar*, *Une Autre Terre* y *Biota Máxima*.

Es la autora de *Pachanga*, una importante publicación que ha recibido muy destacados reconocimientos a nivel internacional, como el Gold Award en el IF (International Forum of Design) 2008, además de ser nominado por el Art Directors Club para **mejor libro del mundo en el 2007**. Ha sido editado en alemán, japonés, coreano y español.

Nominada al Latin Grammy Award 2013 por mejor diseño de libro- álbum DE TAITAS Y DE MAMAS.

Gold Award y Bronze Award en los premios SAPPI en Sudáfrica por los libros IMPERDIBLE y ÁFRICA.

Belén Mena ha desarrollado cerca de **300 logos** en su trayectoria profesional.

20 de sus marcas han sido publicadas en el libro de LOGOS del 2011 por la Editorial Taschen, y es la empresa ecuatoriana con mayor número de marcas publicadas en un documento de este nivel.



ESPACIO PARA EL ARTE Y LA CULTURA

Testimonio de la tradicional e
indeclinable vocación de los
funcionarios y empleados del
Servicio Exterior Ecuatoriano
para la promoción y difusión de
los altos valores nacionales.

CATÁLOGO COLECCIONABLE